

Zestyk uruchamiany rygłem (Zestyk w okuciu, sygnalizator zamknięcia)

Instrukcja montażu

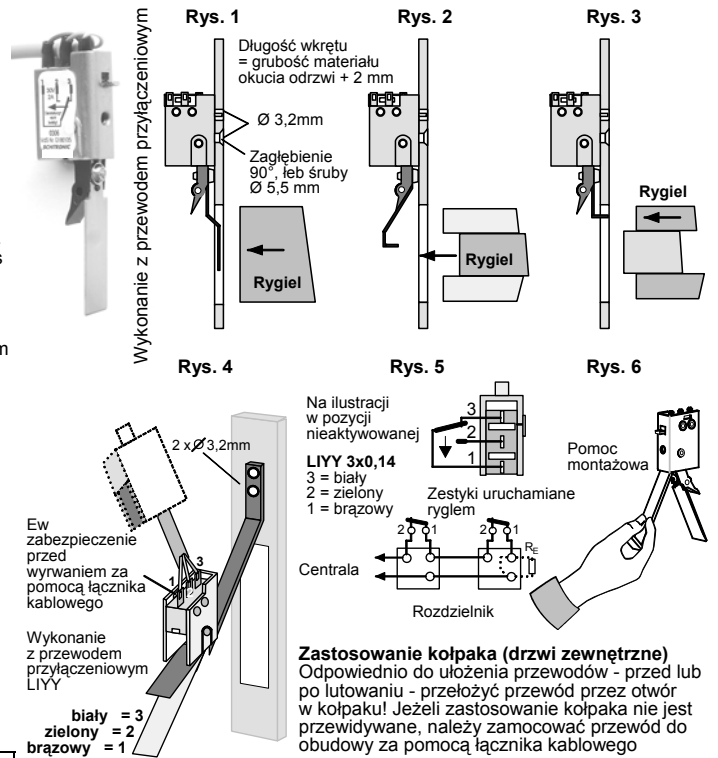
- Ustalić miejsce zamocowania zestyku uruchamianego rygłem.
- Nowość: *Możliwość montażu z boku wycięcia rygła!* (Patent!)
- Dopasować ramię dźwigni zgodnie z wymaganiami wg przykładów na rys. 1, 2 lub 3 bądź zastosować kołek walcowy do montażu bocznego.
- Przykleić szablon do wiercenia w miejscu zamocowania i wywiercić otwór 3,2 mm (2x). Rys. 4. Jeżeli przewód zostaje przyłutowany, pozostawić szablon do wiercenia na czas wykonywania tej operacji!
- W razie potrzeby przeprowadzić przewód przyłączeniowy przez otwór na przewody w pokrywie.
- Przy wykonaniu bez „przewodu przyłączeniowego” wetknąć zestyk uruchamiany rygłem na zagiętą część szablonu do wiercenia. Rys. 4. Następnie wykonać połączenia lutowane zgodnie z wymaganiami. Rys. 5
- **Obudowa mikroprzełącznika jest wodoszczelna, stopień ochrony IP 67!** Przyłącza IP 50. Dla ochrony przed wpływami atmosferycznymi należy ewentualnie zabezpieczyć połączenia lutowane za pomocą węża termokurczliwego albo założyć je odpowiednim silikonem.
- Zdjąć zestyk uruchamiany rygłem i szablon do wiercenia.
- Wykonać zagłębienie pod łeb wkrętu mocującego z łbem wpuszczanym M3 (1x).
- Zdjąć pasek samoprzylepny z szablonu do wiercenia, założyć zestyk uruchamiany rygłem na szablon do wiercenia = pomoc do montażu. Rys. 6.
- Umieścić zestyk uruchamiany rygłem w pozycji do mocowania.
- Zamocować za pomocą dołączonego wkrętu z łbem wpuszczanym M3.

WSKAZÓWKI! Prawidłowa długość wkrętu jest sumą głębokości gwintu w zestyku uruchamianym rygłem = 2 mm i grubości materiału okucia odrzwi!
Zbyt długi wkręt spowoduje zakłócenie działania!

Dane techniczne

nr VdS G186 105 „klasa C”

Obudowa, sprężyna i ramię dźwigni	X12CrNi177 1.4310 (stal nierdzewna)
Mikroprzełącznik (zestyk przełączny)	styk złoty 1 mA – 2 A / 30 V
Zakres temperatury	-40°C do +65°C (klasa VdS III)
Wilgotność powietrza	maks. 95% wzgl.
Stopień ochrony: obudowa mikroprzełącznika / przyłącza	IP 67 / IP 50 przyłącza zalane IP 67
z kołpakiem	IP 64
Zakres dostawy (wykonanie z przewodem przyłączeniowym: przewód LIYY 3x0,14 mm ² cynkowany na szaro, możliwość stosowania zacisków nacinających LSA – Plus.)	Zestyk uruchamiany rygłem, kołpak, szablon do wiercenia, po 1 wkręcie z łbem wpuszczanym DIN965 nacięcie krzyżowe A2 (stal nierdzewna) M3x5, M3x6, M3x8, kołek walcowy DIN7 m6 A2 2x16



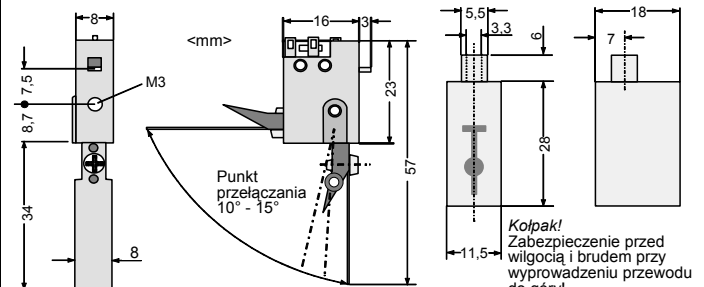
Ew zabezpieczenie przed wynianiem za pomocą łącznika kablowego

Wykonanie z przewodem przyłączeniowym LIYY

biały = 3
zielony = 2
brązowy = 1

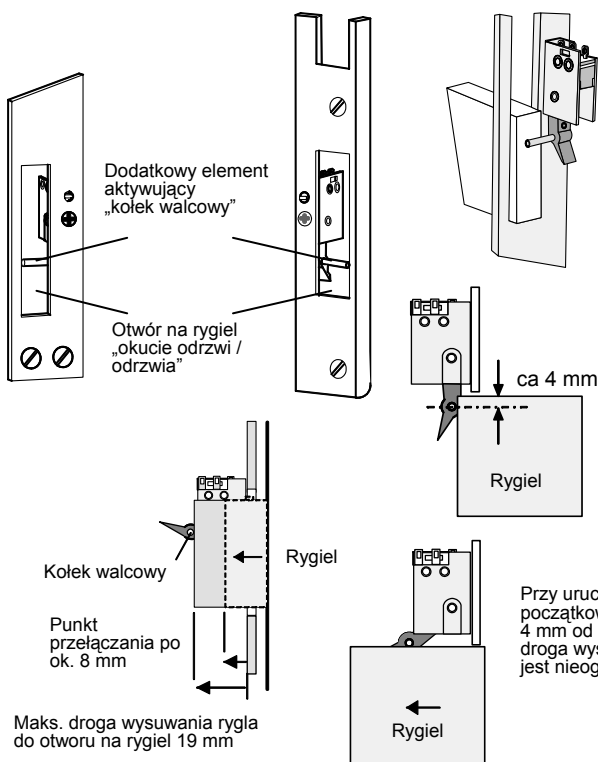
Zastosowanie kołpaka (drzwi zewnętrzne)

Odpowiednio do ułożenia przewodów - przed lub po lutowaniu - przełożyć przewód przez otwór w kołpaku! Jeżeli zastosowanie kołpaka nie jest przewidziane, należy zamocować przewód do obudowy za pomocą łącznika kablowego

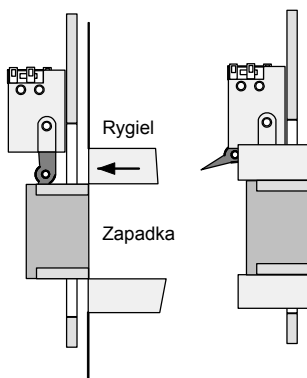


NOWOŚĆ!

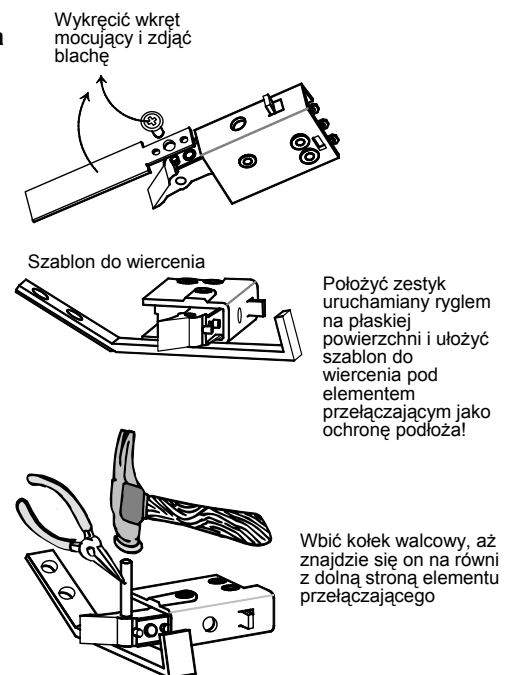
Montaż z boku wycięcia na rygiel zamka



Inny przykład zastosowania



Włożyć kołek walcowy



Zastrzega się możliwość zmian! Stan na 01/2011